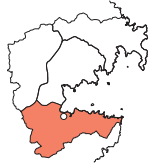


海嘯由山的那一邊襲來 ～南三陸町立戶倉國中～



▲海嘯淹至戶倉國中的體育館的天花板附近。聚集在操場的人們迅速散開往山上跑去，攀上山崖的居民只能眼睜睜地看著人們被海水沖走。

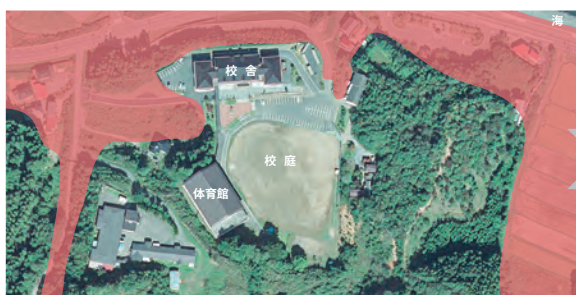
照片提供 Seichi Suto

戶倉國中位於海拔 20 公尺左右的高台上，是為町所指定的避難所。因主震激烈，強大的餘震不斷反復下，認為校舍以及體育館會因地震搖晃導致物品等掉落或倒塌的危險，便讓學生與地方居民離開校舍集合於操場。

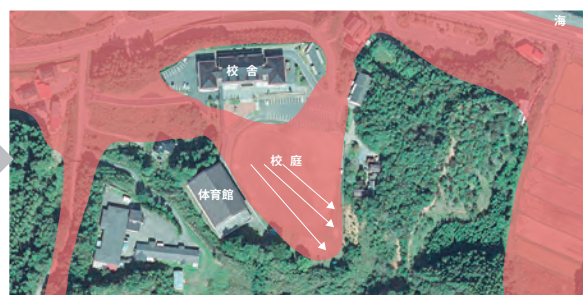
過了午後 3 點 25 分左右，戶倉地區湧進了海嘯。海嘯不光是由海面，連校舍左側的山邊方向也湧進了海嘯。因為感覺校舍的左手邊離高台較近離海較遠，但海嘯卻從學生與居民們意想不到的山邊方向湧進。

湧進的海嘯高達 22.6 公尺，將校舍的 1 樓與體育館淹沒，連結校舍與體育館的走廊也受到嚴重的破壞。1 名教職人員，1 名學生，以及眾多的居民不幸罹難身亡。居民們回憶著說道：如果，當時為了避寒而選擇進到體育館內的話，後果真的不敢想像。

南三陸町，包含這戶倉國中的 78 處被規劃於防災計劃中的指定避難所・避難場所中，有 34 處被海嘯淹沒，造成眾多的居民不幸罹難犧牲。



▲想著海嘯應該會由右側的海邊湧進
不料想，離海較遠的左側的體育館方向也湧進海嘯。



▲聚集於操場上避難的地方居民以及學生們
雖往操場後方山崖方向四處逃離散開
但還是有人被海嘯捲走。